

# BIBLIOTEKI WILEŃSKIE

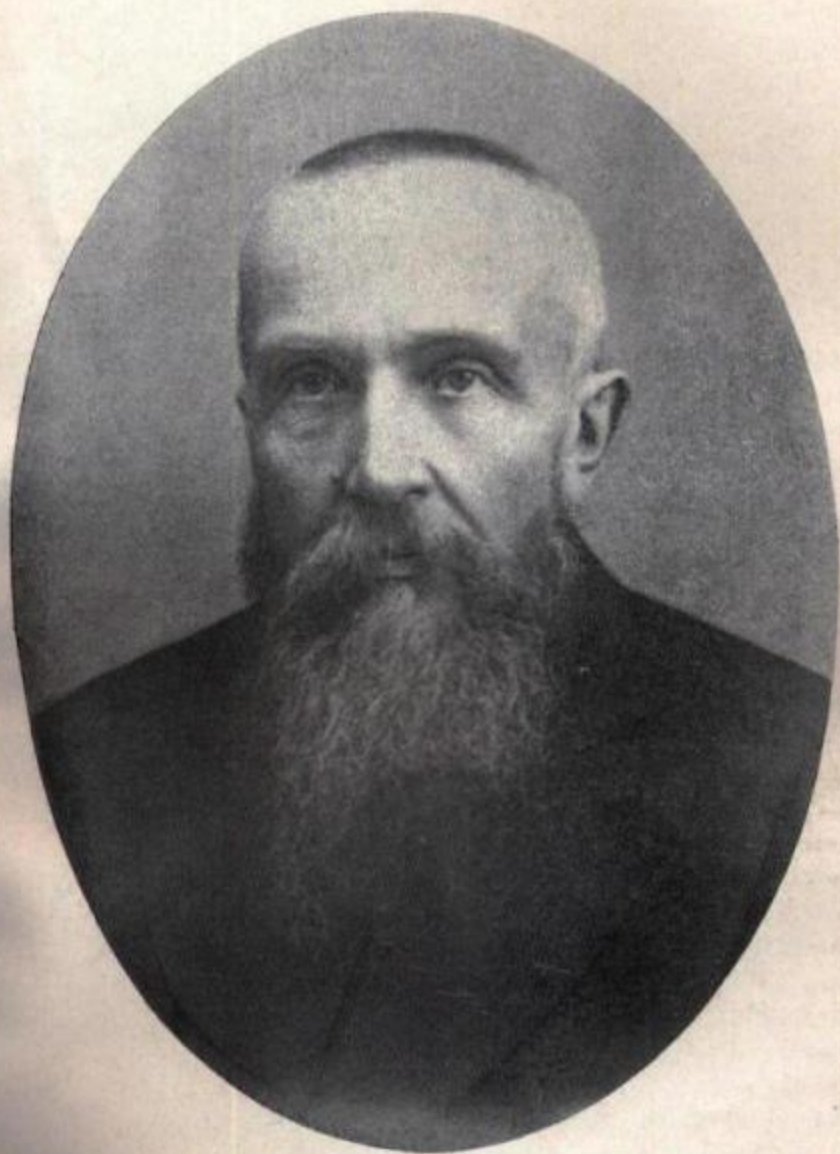
PRACA ZBIOROWA

POD REDAKCJĄ

ADAMA ŁYSAKOWSKIEGO

WILNO

1932



TADEUSZ WRÓBLEWSKI

HELENA DRÈGE i STEFAN RYGIEL.

## Biblioteka Państwowa im. Wróblewskich\*.

### I. ZAŁOŻENIE BIBLIJOTEKI i PIERWSZY OKRES JEJ ROZWOJU.

Biblioteka imienia Wróblewskich należy do tego szeregu instytucyj kulturalnych m. Wilna, które powstały dzięki wysiłkowi społecznemu po rewolucji rosyjskiej 1905 r., w zmienionych już na lepsze warunkach politycznych, pozwalających na swobodę myśli i słowa nie tylko na terenie b. Królestwa Polskiego, ale także na ziemiach historycznej Litwy i Rusi.

Twórcą Biblijoteki im. Wróblewskich był urodzony w Wilnie w r. 1858, a zmarły 1925 r., mec. Tadeusz Stanisław Wróblewski, przywiązany i zasłużony syn tej ziemi, jeden z najwybitniejszych polskich adwokatów i mówców, pochodzący ze szkoły Włodzimierza Spasowicza, którego pomocnikiem adwokackim był w Petersburgu.

Syn Eustachego, znanego w Wilnie lekarza - homeopaty, i Emilji z Beniowskich, nauczycielki z zawodu i zamiłowania, córki powstańca z 1831 r., masona majora Bartłomieja Beniowskiego, a bratanek Walego Wróblewskiego, powstańca z Białorusi z 1863 r., wychowany w tradycjach patryjotycznych, w swych latach uniwersyteckich bierze udział w pracy konspiracyjnej, za co więziony jest w Cytadeli Warszawskiej w r. 1880, a lata 1881-83 spędza na zesłaniu na Syberji. Po ukończeniu wydziału prawa na Uniwersytecie w Petersburgu w r. 1886, odbywszy praktykę pod okiem Spasowicza, niebawem zyskuje sławę, jako obrońca przestępców politycznych nie tylko w Polsce, lecz i w Rosji, gdzie wiele stosunków nawiązuje z działaczami społecznymi. Odziedziczywszy po śmierci ojca w r. 1891 mieszkanie rodziców w

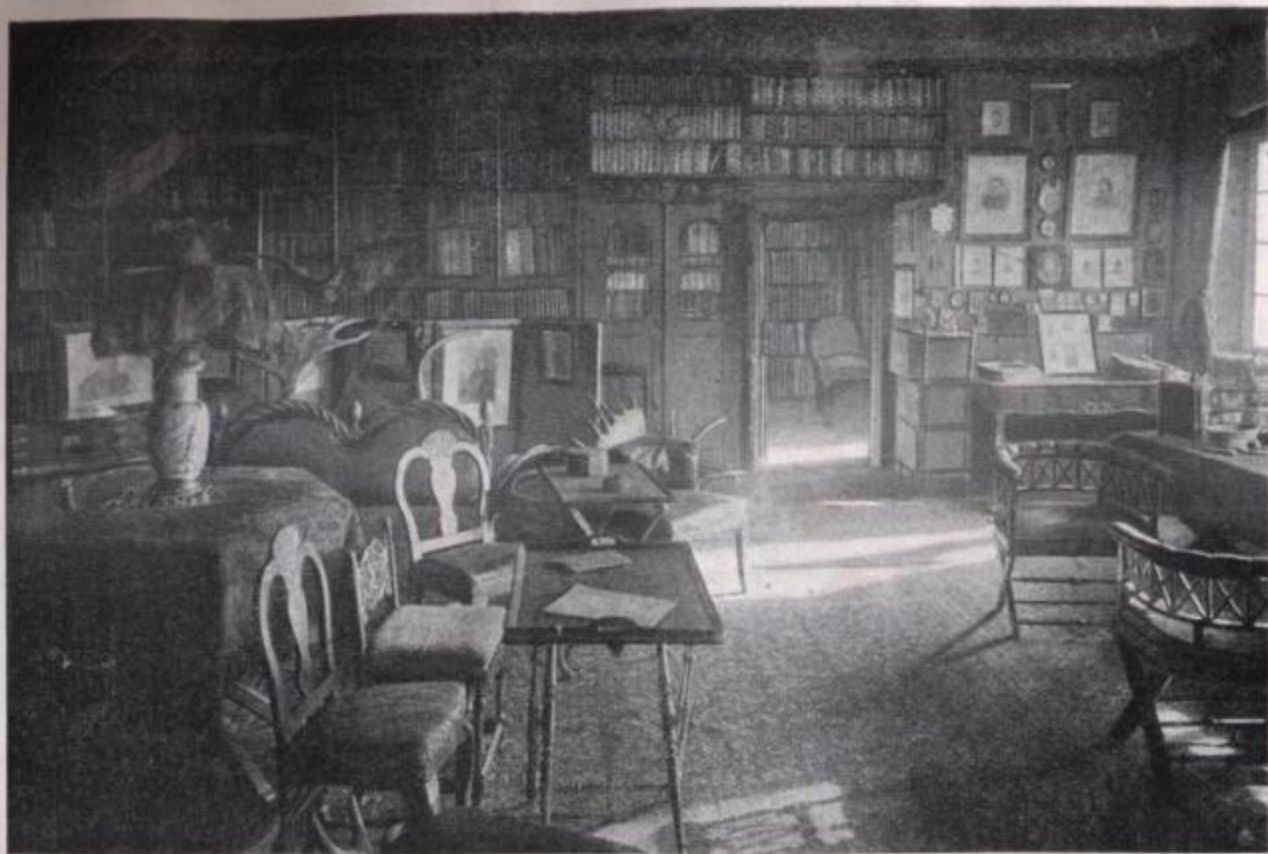
\* Rozdział I—II opracowała H. Drège, III—VIII S. Rygiel.

Wilnie przy ul. Uniwersyteckiej 9 (Dworcowej) wraz z małym ich księgozbiorem, osiedla się na stałe w Wilnie, cały prawie dorobek materialny swego zawodu przeznaczając odtąd na raz przez siebie obrany i umiłowany cel: założenie biblioteki publicznej dla Wilna.

Jako jednostka wysokiej kultury, Wróblewski skupiał wokół swej osoby cały niemal kwiat inteligencji wileńskiej. W r. 1900, nawiązując do tradycji dawnego Uniwersytetu, organizuje w gronie swych przyjaciół i znajomych „Towarzystwo Szubrawców“, które swe sobotnie „szadзки“ 33 członków odbywa w pełnym bibliofilskiego uroku mieszkaniu Wróblewskiego, t. zw. „Gospodzie pod Rakarzem“, t. j. pod pomnikiem Murawjewa - Wieszatiela, stojącym przed oknami kamienicy Cywińskich na dzisiejszym placu Napoleona, gdzie na górnym piętrze mieściła się coraz bardziej zasobna biblioteka gospodarza. Z pośród tego grona „Szubrawców“ zrekrutował sobie Wróblewski, piastujący w nim godność „Stróża Gospody“, większość przyjaciół biblioteki. T-wo Szubrawców, obchodząc w r. 1908 pięćdziesięciolecie urodzin swego założyciela, ogłasza konkurs na exlibris do jego biblioteki, z którego zwycięzcą wychodzi Adam Póltawski, znany grafik warszawski, wykonując projekt na miedzioryt z herbem Wróblewskiego „Korwin“, dekoracyjnie opracowanymi labrami i symbolicznym światłem.

Następna organizacja, którą z kolei zakłada Wróblewski, ma już bezpośredni związek z Biblioteką. Jest nią Towarzystwo „Biblioteka imienia Eustachego i Emilii Wróblewskich“, którego statut, zatwierdzony w dniu 30 października/12 listopada 1912 r., głosi w § 1-szym, iż Towarzystwo to „założone zostaje w celu urządzenia i utrzymania w mieście Wilnie księgozbioru, zbioru map, rycin i innych utworów drukarskich, jako też rękopisów, aktów dawnych, pieczęci i t. p. w celu korzyści ogólnej, naukowej i oświatowej“. Stosownie do § 20 statutu pierwsze Walne Zebranie członków wybiera w dniu 5 stycznia 1913 r. Komitet, zarządzający sprawami Towarzystwa, którego 1-szy skład jest następujący: prezes — Tadeusz Wróblewski, sekretarz — Maksymilian Maliński, skarbnik — dr Adam Rymusza i członkowie: Władysław Malinowski, Ignacy Parczewski, Marjan Strumiłło i Ksawery Zubowicz. Zebranie to ogranicza także liczbę członków rzeczywistych do 99. Po 2 latach, t. j. w okresie swego najżywszego rozwoju, towarzystwo to doszło w dniu 1 stycznia 1915 r. do liczby 62 członków.

Utworzywszy tę placówkę społeczną dla zabezpieczenia przyszłości swych zbiorów, Wróblewski szybkimi krokami szedł naprzód.



BIBLIOTEKA IM. WRÓBLEWSKICH  
Dawny lokal. Gabinet Fundatora

Osobnym aktem donacyjnym z dn. 13 lutego 1913 r. przekazał na własność T-wu swoją bibliotekę, archiwum oraz zbiory: rycin, fotografii, map, rękopisów, medaljonów i medali, obrazów, rzeźb i maso-nerji. Złożywszy deklarację Komitetowi w dniu 10 stycznia 1913 r., na mocy której przekazał Towarzystwu wszystkie swoje prawa, wyni-kające z umowy z Towarzystwem popierania instytucyj społecznych imienia Montwiłłów co do kupna placu, nabytego przezeń już w dniu 16 marca 1912 roku (przy zbiegu ulic Mostowej i Wileńskiej), zobowiązał się także w chwili spisania formalnego aktu kupna wnieść na imię Towarzystwa 42000 rb. w listach zastawnych Banku Ziemińskiego Wileńskiego. Akt kupna na imię Towarzystwa spisany został w dn. 6 czerwca 1914 r. na część placu wraz z budo-włami (400 sążni kw.) po ustąpieniu prawa do części placu (900 są-żni kw.), niepotrzebnej Towarzystwu, — p. Komarowej i Klubowi Szlacheckiemu. W celu przygotowania projektu gmachu Komitet zwrócił się do arch. Czesława Przybylskiego z prośbą o projekt, który, jakkolwiek piękny, okazał się zbyt kosztowny. Następnie zamó-wiono projekt u arch. Krzyżanowskiego, lecz także go nie wykonano, gdyż w trakcie tych przygotowań otrzymał Komitet propozycję od Towarzystwa Wzajemnego Kredytu nabywania placu przy ul. Słowac-kiego o obszarze 460 sążni kw. z niedokończonym gmachem b. Towa-rzystwa Księgarskiego „Lektor”, który Komitet postanowił przebudo-wać i wykończyć. Pomimo wybuchu wojny przebudowę narazie pro-wadzono, a 13 V. 1922 dokupiono jeszcze działkę (o obszarze 147,15 sążni kw.) dla powiększenia placu od strony ul. Teatralnej.

Wojna nie pozwoliła Wróblewskiemu zrealizować planów budowy własnego gmachu Biblioteki. Fundusze, przechowywane w papierach i bankach, przepadły. Losy Biblioteki zawisły w powie-trzu. Zbiory zaś, skrzętnie przez całe życie gromadzone, nie tylko nie ucierpiały w czasie wojny, lecz dzięki umiejętnej i pełnej poświęcenia opiece, ciągle wzrastały, a ponadto były systematycznie por-ządkowane, katalogowane i inwentaryzowane. Można podzi-wiać ogrom pracy i erudycji ich Założyciela, który własną ręką spo-rządził inwentarze i katalogi rękopisów, rycin, muzealijów i znacznej części druków, w której to ostatniej pracy gorliwą współpracowniczką jego była Teresa Zakrzewska (obecna kierowniczka Biblioteki Miejskiej Nr. 1 w Wilnie).

Towarzystwo Biblioteki imienia Wróblewskich, zdeorganizowa-ne w czasie wojny, przestało prawie istnieć. Ponadto przekonania polityczne Wróblewskiego utrudniały mu porozumienie z nie-

któremi kołami społeczeństwa. Licząc się ze swym wiekiem i siłami, przystępuje jeszcze raz do zorganizowania opieki społecznej nad swymi zbiorami. Reorganizuje „Towarzystwo Biblioteki im. E. i E. Wróblewskich“ na „Towarzystwo Pomocy Naukowej im. E. i E. Wróblewskich“ ze zmienionym statutem, zatwierdzonym przez Delegata Rządu 14 IX. 1922. Statut ten głosi w § 1-szym „Towarzystwo Pomocy Naukowej imienia Eustachego i Emilji Wróblewskich założone zostaje w celu urządzenia i utrzymania w mieście Wilnie księgozbioru, zbioru map, rycin i in. utworów drukarskich, jako też rękopisów, aktów dawnych, obrazów, pieczęci i t. p. zbiorów w celu pomocy naukowej uczącym i uczniom wszelkich zakładów naukowych bez różnicy narodowości i wyznania“. zaś w § 2-gim „Siedzibą Towarzystwa jest miasto Wilno i zbiory Towarzystwa z Wilna wywiezione być nie mogą“. Towarzystwo to jest raczej fundacją. Na czele jej stoi Komitet P. N., złożony z 9 członków, urzędujących dożywotnio, wolnego zaś zapisu członków do T-stwa nie przewiduje się. Zapraszając do Komitetu najbliższych sobie ludzi i przyjaciół, — na barki ich włożył odpowiedzialność za losy Biblioteki.

Skład Komitetu za życia Wróblewskiego był następujący: prezes — prof. Marjan Zdziechowski, wiceprezes — Tadeusz Wróblewski (jednocześnie kustosz zbiorów), skarbnik — sędzia Jan Piłsudski, sekretarz — mec. Stanisław Sadkowski i członkowie: red. Ludwik Abramowicz, prof. Zygmunt Jundziłł, prof. Stanisław Kościalkowski, prof. Jerzy Lande oraz dr Witold Sławiński. Bezpośrednio po śmierci Wróblewskiego, która nastąpiła 3 VII. 1925 r., Komitet dokooptował jako członków: Helenę Romer-Ochenkowską i mec. Bronisława Krzyżanowskiego, powiększając liczbę członków Komitetu do 10, a obierając L. Abramowicza wiceprezesem, powierzył mu także zarządzanie zbiorami Towarzystwa<sup>1)</sup>.

## II. POCHODZENIE ZBIORÓW I ICH ZAKRES.

Zbiory Biblioteki im. Wróblewskich są dość różnorodne i niejednolite. Składają się one z druków, rękopisów i archiwaliów, map, nut, rycin, fotografii i exlibrisów oraz muzealiów, obejmujących: obrazy, rzeźby, medaljony, medale, monety, pieczęcie, ordery i pamiątki oraz cenną kolekcję masońską. Różnorodność ta

<sup>1)</sup> Na miejsce zmarłego w roku 1929 St. Sadkowskiego wszedł do Komitetu Wacław Wejtko, jako sekretarz i skarbnik.

pochodzi stąd, że Wróblewski nie specjalizował się, jako zbieracz, w jednym kierunku, pragnąc stworzyć większą instytucję publiczną. Zakupił on szereg kolekcji specjalnych w całości, co razem z obfitemi darami i depozytami, które wpłynęły do Biblioteki w latach 1913—1925 odbiło się na jej obliczu.

P o c h o d z e n i a zbiorów we wszystkich działach ściśle ustalić niepodobna. Jaki księgozbiór odziedziczył Wróblewski po rodzicach, ilościowo zwłaszcza, trudno określić, wiadomo wszakże, że mieścił się on w 2 niedużych szafkach. Po ojcu musiała to być medycyna, po matce przede wszystkim dzieła pedagogiczne. Eustachy Wróblewski pozostawił ponadto zbiory entomologiczne, które Komitet Pom. Nauk. przekazał do odpowiednich kolekcji z tego zakresu — Szkolnej Pracowni Przyrodniczej m. Wilna.

Lata 1891—1906 nie dają archiwalnie żadnych wskazówek co do powiększania księgozbioru. Pośrednio o ówczesnych zamiłowaniach zbierczych Wróblewskiego świadczy *Album Szubrawieckie*, założone 8 maja 1900 r. (Rps 2249/V), zaś kartki katalogowe, niewątpliwie wzorowane na kartkach Bielińskiego, mówią o jego wpływie na system porządkowania zbiorów, a zapewne także i — system zbierania. Zgadza się z tem przypuszczeniem lata pobytu Bielińskiego w Wilnie (1881—1894), jak i późniejsza obfita korespondencja Bielińskiego z Wróblewskim z lat 1895—1920, znajdująca się w Bibliotece, ustalająca daty nabycia niektórych partyj, a przede wszystkim własnego księgozbioru Bielińskiego, co miało miejsce we wrześniu 1911 r. Księgozbiór ten, liczący 10.700 z górą pozycji, przypuszczalnie do 20.000 tomów, posiadający własny inwentarz, pisany ręką Bielińskiego i uzupełniany przez Wróblewskiego, odznacza się obfitością Vilnianów i Lithuaniców — przede wszystkim z epoki Uniwersytetu Wileńskiego, a także i nieco starszych, pozatem jest w nim dużo cennych poloników i pewna ilość medycyny współczesnej Bielińskiemu z kilkoma zabytkowymi okazami polskimi i obcymi. Następną z kolei co do wielkości jest biblioteka Henryka hr. Platara z Pustyni, licząca w sumie ok. 6000 tomów, nabyta w październiku 1907 r. za 2500 rb. (Rps 1038/IV). Biblioteka ta posiada znaczną liczbę druków polskich i obcych od w. XVI i jest treściowo wszechstronna (Rps 1022/IV). Uzupełnieniem jej poniekąd jest nabyta od Józefa Ciechanowieckiego z Balina w grudniu 1909 r. za 1396 rb. biblioteka po Iwanie Jełaginie, masonie rosyjskim, i Buturlinach w łącznej ilości 2.749 tomów (Rps 1023/IV i 2210/IV). Obie te biblioteki posiadają wiele pięknych egzemplarzy w bibliofil-



skich oprawach, z ciekawemi exlibrisami i superexlibrisami. W październiku 1911 r. nabywa Wróblewski za pośrednictwem Bielińskiego w Warszawie część cennych zbiorów Józefa Weysenhoffa za 365 rb., zawierającą około 100 tomów teatraljów polskich XVIII i pocz. XIX w., cenne polonika (przeważnie historję) 40 t., Napoleoniana 128 t., Almanach Gotajski z lat 1821—1883, a ponadto otrzymuje w darze do zbiorów mapy rękopiśm. po gen. Janie Weysenhoffie z lat 1819—1826. We wrześniu 1911 r. nabywa od prof. Józefa Rostafińskiego z Krakowa komplet wydawnictw Akademji Umiejętności za sumę około 7000 koron.

O przekazaniu zbiorów Wróblewskiego Towarzystwu Biblijoteki imienia E. i E. Wróblewskich pisał w N-rze 23-im *Kurjera Litewskiego* z dnia 9 II. 1913 roku Michał Brensztejn, dając szczegółowy ich opis, w którym wymienia prócz wyżej już wspomnianych księgozbiorów pomniejsze księgozbiory: historyka Kotlubaja, prof. Uniw. Wil. Jana Wolfganga (Rps 691/III), dyr. Henryka Kurnatowskiego z Wilna, Ignacego Buchowieckiego z Horodyszcz, Józefa Pawłowicza z Powirwicia na Żmudzi i mec. Dzieszuka z Kowieńszczyzny. Ponadto wspomina o resztkach biblijotek profesorów Uniw. Wil. — Michała Pełki-Polińskiego i Walerjana Górskiego, historyka Aleksandra Zdanowicza, hrabiów Eustachego i Tadeusza Tyszkiewiczów i Lucjana Moraczewskiego, starożytnika wileńskiego. Istotnie Biblijoteka posiada wiele książek zwłaszcza z księgozbiorów profesorów Uniw. Wil., lecz ponadto także ich rękopisy i korespondencję, podobnie, jak i Zdanowicza, ze zbiorów zaś Tyszkiewiczów pochodzą niektóre rękopisy, dokumenty i ryciny.

Co się tyczy rękopisów, to — cenzurowane w Wilnie z lat 1834—60 mają już ustalone dzisiaj pochodzenie, a mianowicie — z archiwum Drukarni Zawadzkiego, do którego także należy ułamkowa korespondencja tej firmy, znajdująca się w zbiorach autografów B-ki (6 tek). Kartki katalogowe rękopisów, odnoszące się do autografów Czeczotta, Kraszewskiego, Korzeniowskiego, Syrokomli i czasopism, jak *Athenaeum*, *Wizerunki* i *Roztrząsania naukowe* z pism zbiorowych, jak *Rusalka* i *Linksmine* itd., pisane ręką Bielińskiego, aż nadto wymownie świadczą, czyją te autografy były zdobyczą i jaką drogą weszły do Biblijoteki. Liczba ich jest pokaźna, wynosi kilkaset sztuk. Archiwum obejmujące w oryginałach i kopjach akta sądowe, grodzkie, ziemskie i prywatne, jest wadliwie uporządkowane — nie według pochodzenia — i wskutek tego trudne do oceny, jakkolwiek ma układ ściśle chronologiczny od 1493 r. poczynając.

Mapy pochodzą przeważnie z księgozbioru Platerowskiego; najcenniejszym jest tu atlas Merkatora, Duisburgi 1585—1589.

Ry c i n y, zdobyte przez Wróblewskiego, przypuszczalnie pochodziły w części od Bielińskiego; nie były to jednak okazy ani rzadkie, ani specjalnie cenne— zbyt dużo bowiem w zbiorach Józefa i Heleny Bielińskich było wycinków z ilustracyjnych pism, jak *Kłosa*, *Wędrowiec*, *Tygodnik Ilustrowany*. Przykładem więcej udanych prób w zakresie gromadzenia takich wycinków są dwa *Albumy Polskie*, zebrane przez J. Bielińskiego, z których jedno zawiera *Wizerunki wstawionych Polaków i Polek*, a drugie *240 obrazów mistrzów polskich*.

Co do pochodzenia m a s o n e r j i w zbiorach Wróblewskiego mamy dane częściowe u Chwalewika w *Zbiorach Polskich* (t. II, 1927). Uzupełnić je można datami na podstawie archiwum Biblioteki i danymi na podstawie obiektów, mianowicie zbiory po Henryku Taturze z Mińska nabywa Wróblewski od p. Taturowej 30 VI. 1907, r. sprawie zaś sprzedaży zbiorów po adwokacie Wacławie Fedorowiczu z Witebska znajdujemy list Emilji Fedorowiczowej z dn. 2 XI. 1913. Dwie teki z wytłoczonym na grzbiecie złożonym stemplem „Biblioteka Wincentego Hrabiego Łosia“ i „Zbiory Winc. hr. Łosia“ na drukach wewnątrz tek — wskazują trzecie źródło pochodzenia. Wreszcie kilka druków nosi stemple „ze zbiorów Lucjana Uziębły w Wilnie“. W chwili przekazywania zbiorów T-stwu Biblioteki im. Wróblewskich znajdował się już w tej kolekcji „prawie komplet znaków łóż litewskich wszystkich 7 stopni włącznie do „Kawalera Krzyża różanego“ (jak pisze M. Brensztejn) oraz wiele znaków innych łóż, pamiątki, pozostałe po znanych masonach, jak prałat Michał Dłuski, Dominik Moniuszko, prof. Jan Wolfgang, Bartłomiej Beniowski; dalej idą „obrazy“ prawie wszystkich łóż na Litwie cenne „księgi budownicze“, pieczęcie, medale i wreszcie projekt ustawy Łoży „Gorliwego Litwina“ w rękopisie i puchar obrzędowy. Ostatnie nabytki Komitetu T. P. N. im. Wróblewskich, wzbogające utensylja rytualne tejsze Łoży (obrazy na ścianie, tace, lichtarze) znakomicie uzupełniają dawne zbiory.

Z pośród innych muzealjów posiadała już wówczas Biblioteka kilka portretów postaci historycznych, jak płk. Jakóba Jasińskiego, Alojzego Żółkowskiego (ojca), Wojciecha Bogusławskiego (kopje Moraczyńskiego), a z rzeźb — popiersia Adama ks. Czartoryskiego i Jędrzeja Śniadeckiego, stojące ongi w Auli uniwersyteckiej w Wilnie. O pochodzeniu medali i medaljonów z tego okresu nie wiadomo.

Po powstaniu T-stwa przybywają w r. 1913 następujące większe depozyty: 1) dra Antoniego Waszkiewicza po ks. kanoniku Aleksandrze Waszkiewiczu, liczący 1837 dzieł w 2667 tomach z zakresu historii, literatury polskiej i teologii ze znaczną ilością powieści, 2) Marji Herburdt-Heybowiczówny, zawierający 191 dzieł w 295 t. w kilku językach z zakresu sztuki stosowanej, 862 rycin i 3 rysunki (w tem trochę japońszczyzny); 3) depozyt obecnego prof. Zygmunta Jundziłła, zawierający 95 dokumentów (starych akt), dotyczących majątności Gierstuciszki; 4) w r. 1916 depozyt Bronisława Wróblewskiego, obejmujący 142 dokumenty rodzinne i kilka innych przedmiotów.

Z większych księgozbiorów wpłynęły, jako dary, 2 księgozbiory medyczne: 1) po drze Stanisławie Mareniczu (1913 r.), obejmujący 1537 tt. i 359 druków ul.; 2) po drze Aleksandrze Wojniczu (1916 r.), liczący 1946 dzieł, oraz zbiory literackie po Adamie Karpowiczu, obejmujące 1313 tt., 31 rycin, 5 map, 27 fotografii, 45 rękopisów oraz 2 dyplomy. Są to dary po członkach T-stwa Biblioteki im. E. i E. Wróblewskich.

Ogółem za pośrednictwem T-stwa otrzymała Biblioteka w latach 1913—1917, z których to lat zachowały się w archiwum Biblioteki i Komitetu sprawozdania Wróblewskiego, jako *Sprawozdania Bibliotekarza*: 9458 tt., 2710 druków ulotnych, 124 mapy, 623 rycin, 679 fotografii, 29 exlibrisów, 2 albumy pocztówek, 94 rękopisy, 243 dokumenty, 114 autografów, 10 asygnat, 5 monet, 16 medali, 6 żetonów, 8 znaków masonskich, 1 order, 1 pierścień. Z pośród członków najczęstsze i najobfitsze dary spotykamy w tych sprawozdaniach ze strony Ludwika Abramowicza, Michała Brensztejna, dra Bielińskiego, dra Dmochowskiego, dra Kiewlicza, Michała Węslawskiego, a przede wszystkim samego Wróblewskiego pod pseudonimem „Stanisława Korwina“.

W r. 1919 Biblioteka otrzymuje jeszcze jedną poważniejszą kolekcję jako zapis na podstawie testamentu, sporządzonego jeszcze 8 sierpnia 1913 r. Jest to zapis Ludwika Alberta Zasztowta, który według protokołu odbiorczego z dn. 22 listopada 1919 r. obejmuje, małą drewnianą szkatułkę z metalowymi medalami, 3 kufry i 9 pak drewnianych z książkami, portret prałata Żylińskiego i sumę 6950 rb. w papierach procentowych Ros. Banku Państwa i innych, która nie mogła być zrealizowana. Ze zbiorów Zasztowta wzbogaciła się Biblioteka najstarszemi autografami oraz najcenniejszemi rycinami, monetami i medalami.

Osobno należy nadmienić, że Wróblewski, jako adwokat zbierał i pozostawił zasób dzieł z zakresu prawa.

Na zakończenie tej historii i charakterystyki zbiorów Biblioteki im. Wróblewskich trzeba dać, o ile to jest możliwe, ogólną jej syntezę, wskazać jej wartość, jako pewnej całości. Polega ona na tem, że we wszystkich prawie bez wyjątku działach zaakcentowany jest teren, z którego one pochodzą, t. j. Wilno i ziemie b. Wielkiego Księstwa Litewskiego z dość licznymi zresztą odchyleniami w drukach, jak cymelja i medycyna i część księgozbioru ogólnego. Zarówno rękopisy, gdzie poza pewną grupą materiałów XVIII-towiecznych, odnoszących się do historii klasztorów i zakonów, a także majątkowych lub polityczno-historycznych (jak np. Rps 354/IV, zawierający *Akta Konfederacji Wolney Generalney W. X. Litt. z lat 1792—1793*) dominuje wiek XIX-ty z materiałami do historii Uniwersytetu Wileńskiego i późniejszymi materiałami literackimi; jak starsze od nich archiwalja, dokumenty pergaminowe i autografy, znowuż w przeważającej liczbie z XIX w.; jak następnie ryciny, zawierające obfity materiał w postaci okazów litografji i ikonografji wileńskiej; jak mapy, wśród których znajdują się cenne Lithuanica (plany Wilna i plany architektoniczne), fotografie, albumy; wreszcie cenne teki druków ulotnych, nie mówiąc już o wyodrębnionym działu magazynowo Dziale druków Vilniana-Lithuanica. — nie mogą być w żadnym razie pominięte przy wszelkich badaniach historyczno-kulturalnych, związanych z naszym terenem.

### III. ZBIORY WRÓBLEWSKIEGO — DO BIBLIOTEKI PAŃSTWOWEJ.

Już w marcu 1924 roku — w parę miesięcy po objęciu Biblioteki Uniwersyteckiej — dr St. Rygiel rozpoczął z własnej inicjatywy rozmowy z mec. Wróblewskim w sprawie znalezienia formy przekazania jego zbiorów do użytku publicznego i zapewnienia im w tym celu funduszków oraz możliwości rozwoju. Początkową koncepcją było wieczyste zdeponowanie zbiorów w Bibliotece Publ. i Uniwersyteckiej w Wilnie z następującymi zastrzeżeniami Fundatora: a) nienaruszalność zbiorów, b) organizacyjna autonomja B-ki Publ. i Uniw., uniezależnionej od Uniwersytetu, i c) reprezentacja Komitetu Pom. Nauk. im. Wróblewskich w organie zarządzającym B-ką Publ. i Uniw. Prywatne rozmowy dra Rygla z p. Stefanem Dembym, Naczelnikiem Wydziału Bibliotek Ministerstwa W.R. i O.P., oraz

z innymi przedstawicielami M-stwa przekonały, że w danej chwili nie jest możliwe zautonomizowanie B-ki Publ. i Uniw., wobec czego zaproponowano Wróblewskiemu przekazanie zbiorów Państwu i przeznaczenie sumy 30.000 zł. na wykończenie gmachu, stanowiącego własność fundacji przy ul. Słowackiego (gmach ten w r. 1928 oddano za częściowy ekwiwalent Archiwum Państwowemu). Półoficjalnie w liście prywatnym do nacz. Dembego na ręce dra Rygla z 6 XI. 1924 r. Wróblewski tę myśl przychylnie przyjął i szczegóły ewentualnego aktu depozytalnego omawiał i ustalał z nim, jako z upoważnionym przedstawicielem M-stwa.

V Konkretyzowanie tych projektów mogło posuwać się tem szybciej, że przekonano się na miejscu, iż niewykończony budynek przy ul. Słowackiego, stanowiący własność Komitetu, przekazaną mu przez Fundatora, mało nadaje się do celów bibliotecznych, a tymczasem znalazł się w Wilnie wspaniały gmach reprezentacyjny (własność hr. Alfreda Tyszkiewicza, spadkobiercy zmarłej Klementyny Tyszkiewiczowej) do kupienia za stosunkowo niską cenę — 50.000 dolarów. Na wniosek dyr. Rygla, przychylnie na podstawie oględzin gmachu przez nacz. Dembego zaopiniowany, Ministerstwo z a k u p i ło go za tę cenę wraz z księgozbiorem tyszkiewiczowskim — po dłuższych pertraktacjach — dn. 14 III. 1925 r. i przeznaczyło na cele biblioteczne, a w pierwszym rządzie na pomieszczenie w niedalekiej przyszłości Biblioteki Państwowej im. Wróblewskich. Ten fakt musiał już szybko posunąć pertraktacje z ś. p. Wróblewskim.

V Zredagowany przez obie strony projekt umowy przewidywał w ważniejszych punktach: bezterminowość depozytu z prawem wypowiedzenia go w razie niespełnienia przez Państwo warunków umowy; sprzedaż przez Komitet Skarbowi za sumę do 30.000 dol. niewykończonego gmachu przy ul. Słowackiego, z warunkiem przelania przez Komitet sumy sprzedażnej do dyspozycji Wydziału Bibliotek w celu przeznaczenia jej na przeniesienie, urządzenie i inne potrzeby zbiorów w części parterowej zakupionego tymczasem pałacu potyszkiewiczowskiego, w którym również otrzymuje mieszkanie kustosz zbiorów; Państwo zobowiązuje się tę część gmachu doprowadzić do stanu pełnej używalności do końca roku 1925 oraz ponosić wszelkie wydatki personalne i rzeczowe na utrzymanie zbiorów imienia Wróblewskich i gmachu; kustoszem dożywotnim zostaje fundator Wróblewski, właścicielem — Komitet, a personel — mianuje Ministerstwo na przedstawienie Komitetu; pozostała część gmachu może być przeznaczona wyłącznie do celów biblioteczno-muzealnych; depozyt nie może być

nigdy wywieziony z Wilna; winien być udostępniony jedynie do korzystania na miejscu, bez wszelkich ograniczeń; wreszcie — z chwilą powstania w Wilnie ściśle państwowej biblioteki publicznej (nie uniwersyteckiej) — wszystkie zawarte w tej umowie prawa Wydziału Bibliotek Państwowych przechodzą na Dyрекcję Państwowej Biblioteki Publicznej.

Projekt ten spotkał się na wniosek nacz. Dembego z zasadniczą a p r o b a t ą m i n i s t r a Stanisława Grabskiego, nawet w punkcie dotyczącym przeniesienia Biblioteki Publ. i Uniw. do pałacu potyszkiewiczowskiego — pod jeden dach z Biblioteką Wróblewskich, o czym zawiadomiono Uniwersytet pismem Ministerstwa z 15 VII. 1925 r. Należało tylko wszcząć stosowne pertraktacje z Uniwersyte-tem. Stale pogarszający się stan zdrowia Fundatora skłaniał do przyspieszenia sprawy umowy, której projekt przekazano do zaopinio- wania Wydziałowi Prawnemu Ministerstwa W. R i O. P.

Opinia Ministerstwa z 11. V zasadniczo utrzymała wszystkie punkty projektu, zastrzegając jedynie: niehonorowanie przez Skarb funkcyj dożywotniego kuratora (nie kustosza), ewentualne prawo przeniesienia zbiorów do innego lokalu, zwłaszcza w razie powstania w Wilnie państwowej biblioteki publicznej — bez związku z Uniwer- sytetem — do gmachu tej biblioteki, oraz — że „czasowe wywiezienie zbiorów z Wilna dla ich zabezpieczenia przed wypadkami wojennymi nie sprzeciwia się warunkom umowy“. Projekt ten zmienia poza tem punkt, dotyczący obowiązku Ministerstwa liczenia się z wnioskami personalnymi Komitetu.

Tymczasem 3 lipca 1925 r. śmierć położyła kres pracowitemu i ofiarnemu żywotowi Fundatora. W mowach żałobnych i wspom- nieniach pośmiertnych silnie podkreślano Jego wolę i postanowienie zabezpieczenia przyszłości zgromadzonych zbiorów przez wieczyste zdeponowanie ich Państwu.

Komitet i osoby reprezentujące Ministerstwo wolę tę uszanowały, z a w i e r a j ą c w Wilnie dn. 1 lutego 1926 r., a więc w 7 miesięcy po zgonie Fundatora, u m o w ę uprzednio przygotowaną w ramach wyżej omówionych zasad uzgodnionych projektów: Wróblewskiego i Rygła, Wydz. Prawnego Ministerstwa i Komitetu. W imieniu Mini- sterstwa podpisał ją nacz. Demby, w imieniu Towarzystwa Pom. Nauk. im. Wróblewskich — członkowie Komitetu. Jednocześnie dekret Mini- stra W.RiO.P. z tejże daty powierzył kierownictwo Biblioteki im. Wróblewskich oraz administrację nowego gmachu ówczesnemu dyrektorowi Bibl. Publ. i Uniw. w Wilnie St. Rygłowi. Akty te rozpo-

częły nowy okres w dziejach zbiorów po ś. p. Wróblewskim, okres przygotowawczy do umieszczenia ich w nowym specjalnym gmachu i do przyszłego szerokiego ich udostępnienia.

#### IV. PRZEBUDOWA WŁASNEGO GMACHU.

Pałac potyszkiewiczowski zakupiono w stanie wielkiego zniszczenia, spowodowanego przez nieogrzewanie go i niezabezpieczenie od wód podskórnych w okresie wojennym i okupacyjnym oraz przez zaniedbania ostatniego właściciela, który wyemigrował z kraju.

Pierwsze zabiegi, skierowane przeto na zewnętrzne zabezpieczenie gmachu, wykonane były w r. 1926 i w pierwszym kwartale 1927, gdy Biblioteka nie posiadała jeszcze własnego budżetu, — z funduszków dorywczo jej asygnowanych przez Ministerstwo i wyniosły około 9.000 zł.

Dopiero uzyskanie w budżecie państwowym na r. 1927/28 sum budowlanych pozwoliło na rozpoczęcie planowej przebudowy gmachu — w przewidywaniu, że pomieści on zbiory Biblioteki Wróblewskich w części parterowej i na półpiętrze parteru, w pozostałych zaś poziomach Bibliotekę Publ. i Uniwersytecką oraz wspólne dla nich czytelnie, w suterrenach zaś magazyny.

Kierownictwo robót budowlanych objęła Okręgowa Dyrekcja Robót Publicznych, powołując jednocześnie na cały czas trwania przebudowy specjalny Komitet budowlany. Po przygotowaniu projektów i kosztorysów, zatwierdzeniu ich przez Ministerstwo Robót Publicznych i Ministerstwo W. R. i O. P., przystąpiono do robót dn. 1 IV. 1927 roku.

Rozpoczęto od drenażu posesji, nowej instalacji centralnego ogrzewania i kotłowni, instalacji kanalizacyjno-wodociągowej, odwodnienia suterren i kapitalnych robót nad zupełnym zabezpieczeniem ich od wody podskórnej, następnie przebudowano parterową kondygnację gmachu w ten sposób, że powstał z niej parter i półpiętro: 3 sale piętrowe z galerjami, w reszcie zaś gmachu — zamknięte pomieszczenia parterowe i także na półpiętrze. Ta pierwsza serja robót trwała od drugiej połowy roku 1927 przez rok 1928.

Następna serja objęła w r. 1929 i 1930 przebudowę frontowej klatki schodowej i przedsionka oraz częściową przebudowę I. piętra (dawniej drugiej kondygnacji gmachu), przez przekształcenie go w większości pomieszczeń na sale piętrowe z galerjami, wreszcie częściową przebudowę najwyższej kondygnacji gmachu na mieszkania służbowe.



BIBLIOTEKA IM. WRÓBLEWSKICH  
Nowy gmach





BIBLIOTEKA IM. WRÓBLEWSKICH

Wnętrze nowego gmachu

Ostatnia serja robót — w drugiej połowie r. 1930 i w r. 1931 objęła: ostateczne wykończenie I. piętra gmachu przez zmianę stropów nad niem na żelazno-betonowe i inne roboty uzupełniające (z wyjątkiem brakującej jeszcze instalacji oświetlenia), ponowną przebudowę wielkiej sali czytelnianej (z powodu wadliwego wykonania jej w r. 1929), wykończenie II. piętra, powstałego z części poddasza, częściową zmianę kotłów centr. ogrzewania i inne drobne prace.

Ostateczne wykończenie i przejęcie robót, objętych pierwotnymi planami, miało miejsce 9 grudnia 1931 i wtedy to Dyrekcja Robót Publ. całkowicie przekazała gmach Dyrekcji Biblijoteki.

Pierwotna koncepcja pomieszczenia w gmachu paru bibliotek (jednej prezencyjnej i jednej wypożyczającej) z biegiem przebudowy częściowo pod naciskiem okoliczności zewnętrznych — musiała ulec z m i a n i e. Przedewszystkiem wpłynęło na to w marcu 1928 r. stanowisko Senatu U. S. B.: zgadzając się na przeniesienie tam Uniwersyteckiej Biblijoteki Publicznej, postawił on szereg warunków nie do przyjęcia, jako to: przekazanie całego gmachu w wyłączną administrację Biblijoteki Uniwersyteckiej, umieszczenie na jego frontonie stosownego do tego napisu („Uniwersytecka Biblijoteka Publiczna w Wilnie“) i in., na które zastrzeżenia ani Ministerstwo, ani Komitet T. P. N., ani B-ka Wróblewskich zgodzić się nie mogły, jako że jaskrawo kolidowały one z licznymi warunkami umowy depozytalnej. W trzy lata później — wiosną 1931 r. — katastrofa powodzi zupełnie przekreśliła projekt umieszczenia na stałe w pałacu po-ty-szkiewiczowskim jakiegokolwiek innej instytucji, oprócz fundacyjnej im. Wróblewskich. Zalenie suterren, urządzonych już całkowicie na magazyny (o pojemności około 300.000 tomów) przekonało o niemożliwości takiego ich przeznaczenia — pomimo wszelkich zastosowanych zabezpieczeń — i zmusiło do zaprojektowania magazynów na najwyższej kondygnacji, drogą przebudowania jej na ten cel w formie piętorka, zharmonizowanego z architekturą całości.

Całokształt przebudowy kosztował dotychczas 900 000 zł., czyli gmach z wielkim placem (cena kupna 300.000 zł.) — w sumie: 1.200 000 zł.; na ostateczne wykończenie potrzeba jeszcze ok. 75.000 zł.

Za tę cenę zyskało Wilno wspaniałą, nowoczesną i celowo urządzoną, a zatem reprezentacyjny gmach biblijoteczny, stojący na wolnej dokoła wielkiej powierzchni ogrodowej, w centralnem położeniu, z wszelkimi możliwościami rozbudowy.

Rozkład wewnętrzny gmachu daje wiele dogodności

i możliwości rozwojowych. Parter mieści: w lewym skrzydle — muzeum wileńskie, masońskie i salę, poświęconą pamięci Fundatora, oraz mieszkanie dyrektora; w prawym skrzydle — zbiory specjalne, jak rękopisy, ryciny, stare druki i mapy oraz dyrekcję z kancelarją.

Półpiętro obejmuje galerje sal parterowych, mieszczące m. in. księgozbiór tyszkiewiczowski oraz dział książkowy Vilniana—Lithuania; wreszcie prowizoryczne magazyny, które z czasem ustąpią miejsca mniejszym pracowniom specjalnym.

Pierwsze piętro mieścić będzie wielkie czytelnie — książek i czasopism — oraz odnośne działy katalogowe, wreszcie salę katalogową oraz inne pracownie. Chwilowo jedno skrzydło I-go piętra oddano do czasowego użytkowania Instytutowi Naukowo-Badawczemu Europy Wschodniej.

Półpiętro pierwszego piętra obejmuje galerje niektórych sal I. piętra oraz izolowane mieszkania z oddzielnymi klatkami schodowymi.

Przebudowane w niedalekiej przyszłości strychy pomieszczą magazyny ogólne książek i czasopism (z wyjątkiem magazynów wyodrębnionych działów specjalnych). Windy i inne urządzenia mechaniczne zapewnią łatwe i szybkie połączenie pomiędzy magazynami, czytelniami i pracowniami, przyczem osiągnięto prawie w zupełności urzeczywistnienie postulatu niekrzyżujących się dróg: publiczności i personelu Biblioteki.

Wszystkie dotychczas urządzone pomieszczenia umeblowane są w sposób estetyczny a zgodny z ich przeznaczeniem, magazyny zaś są zaopatrzone wyłącznie w półki żelazne polskiego systemu flazet, zakupione i zmontowane w r. 1930 z rzeczowego budżetu Biblioteki kosztem 80.000 zł.

## V. PRZYGOTOWYWANIE ZBIORÓW DO UMIESZCZENIA W NOWYM GMACHU.

Gdy Biblioteka miała już gmach i bliskie perspektywy przebudowania go, nie miała jeszcze budżetu rzeczowego i personalnego; urzeczywistnienie tego postulatu nastąpiło w zakresie rzeczowym w połowie r. 1927, w zakresie personalnym w formie nad wyraz skromnego prowizorium w r. 1927, w pełnym etacie zaś dopiero od 1 stycznia 1929 r. Wtedy więc dopiero można było metodycznie i w całej rozciągłości przystąpić do uporządkowania zbiorów oraz zacząć przysposabiać je do umieszczenia w nowym lokalu, w uzależnieniu od planu organizacji Biblioteki.



BIBLIOTEKA IM. WRÓBLEWSKICH  
Nowy gmach. Sala Fundatora

W zbiorach Wróblewskiego topograficznie i inwentarzowo wydzielone były jedynie: rękopisy, ryciny, fotografie i muzealja (mapy i plany rozrzucone były pośród rękopisów, rycin i druków). Druki zaś nosiły sygnatury, składające się ze znaków pokojów i biegnących przez cały lokal numerów półek i były ustawione bez dalszej numeracji w 2 rzędy na półkach. Te niepełne sygnatury cechowały książki i karty katalogowe, noszące również numery inwentarza. Inwentarzowo więc oraz sposobem i miejscem ustawienia wszelkiego typu druki tworzyły jeden wielki niezróżniczkowany blok, w którego zawartości nie można było się orjentować również z powodu nieistnienia jakiegokolwiek katalogu działowego. Na podstawie jedynego katalogu—alfabetycznego jeszcze Fundator zrobił (jedynie przybliżone) obliczenia podziału zasobu druków według języków.

Należało więc przedewszystkiem zbiór ten odpowiednio podzielić — w zależności od jego przeznaczenia. Mianowicie postanowiono: 1) rozmieścić go w nowym gmachu pewnymi grupami, mającemi posiadać własne czytelnie-pracownie, jako to: czasopisma i wydawnictwa ciągłe, cymelja (inkunabuły, druki polskie i Polski dotyczące XV—XVII w., stare i rzadkie obce oraz rzadkie polskie XVIII w.), dział sztuki, rękopisy, ryciny, mapy (dołączając do nich stosowne biblioteki podręczne); 2) uwzględnić magazynowo: a) wielki dział Vilniana—Lithuanica, tak ważny dla księżnicy regionalnej, projektowanej przez Fundatora i leżącej obecnie w zamierzeniach Ministerstwa W. R. i O. P.; b) również dział Medycyny, zarówno ze względu na dotychczasowy zasób, jak przedewszystkiem w celu scalenia go z księgozbiorem Wil. Towarzystwa Lekarskiego, oczekującym od r. 1930 wypełnienia formalności urzędowych, dotyczących włączenia tego księgozbioru do Biblioteki Państwowej w formie depozytu; c) całą resztę zbioru druków.

Prace w tym kierunku rozpoczęto w grudniu 1928 r. metodą prowizorycznego przegrupowania katalogu alfabetycznego — przez wyodrębnienie z niego wymienionych działów druków oraz materiału do bibliotek podręcznych czytelń, biura katalogowego, pracowni rękopisów, rycin oraz muzeum (sztuka, masonerja). Tę selekcję, przeprowadzaną w okresie 1929—31 r., połączono z wybraniem i opracowaniem druków nieznanymi Estreicherowi.

W ten sposób stwierdzono w danych zbiorach — liczących ogółem 40.000 tytułów druków w 80.000 tomach i 18.000 druków ulotnych — następujące grupy (w liczbach przybliżonych i zaokrąglonych):

książki różnej treści — 20.400 dzieł;  
 czasopisma kompletne lub prawie kompletne — ok. 1.400 tytułów w 8.400 tomach, z dużemi brakami i numery luźne — 1.400 tytułów, jednodniówki — 330;  
 wydawnictwa ciągłe różnej treści — 260 w 4.000 tomach;  
 Vjlniana-Lithuanica — 5.800 dzieł, 540 czasopism w 2.240 tomach, 20 wydawnictw ciągłych w 320 tomach;  
 medycyna — 3.800 dzieł, 220 czasopism w 1000 tom., 10 wydawnictw ciągłych w 350 tom.;  
 polonica XV—XVI w. — 150 dz., XVII w. — 730, XVIII w. — 2.240; obce XV—XVI w. — 210, XVII w. — 1.210;  
 musicalia i teatralia — 700 dz.;  
 dział sztuki — 400 dz.;  
 mapy i atlasy — 1450 (w tem 194 rękopiśm.);  
 albumy — 285; następnie:  
 rękopisy — 2700, autografy (listy) — 7400, dokumenty pergaminowe i papierowe — 50, teki archiwalne — 550;  
 ryciny — 9900, malowidła i rysunki oryginalne — 710, plany architektoniczne rękopiśm. — 54, fotografie — 2.400, exhibisy — 220, pocztówki — 1.120;  
 muzealja — 2.500 przedmiotów, w czem: masonerja 350, malowidła olejne 70, rzeźby 50, pamiątki 100, ordery i odznaki 30, pieczęcie i odciski 585, medaljony 55, medale 140, monety 1.120.

Na podstawie inwentarzy, powstałych z wyodrębnienia z katalogu alfabetycznego katalogów kartkowych wymienionych działów, oraz na podstawie katalogów i inwentarzy dawnych działów utworzono w starym lokalu stosowne działy z samych obiektów, sprawdzono je, zaś w czasopismach, wydawnictwach ciągłych i dziełach wielotomowych — skomasowano. Następną fazą prac — począwszy od połowy r. 1930-go — było pakowanie grup wydzielonych i przewożenie ich do nowego gmachu.

Ponieważ zarówno sam sposób ustawiania, jak i sygnowanie książek w nowym lokalu musiał ulec zasadniczej zmianie, więc każdy dział trzeba było rozłożyć na formaty, z zaznaczeniem ich na karcie katalogowej, jednocześnie z tymczasowem zachowaniem w obrębie każdego formatu kolejności dawnych numerów inwentarza, by w ten sposób umożliwić odszukanie każdego dzieła, zanim otrzyma ono nową sygnaturę.



BIBLIOTEKA IM. WRÓBLEWSKICH  
Nowy gmach. Sala cymeljów



BIBLIOTEKA IM. WRÓBLEWSKICH  
Nowy gmach, Muzeum Ikonograficzne Wilna



System sygnowania zastosowany następujący: odrębny numerus currens dla każdego formatu; formatów ustalono — ze względów ekonomji miejsca — większą ilość, a mianowicie 8 dla czasopism i wydawnictw ciągłych, zaś 9 dla innych druków. W czasopiśniach i wydawnictwach ciągłych sygnatura rozpoczyna się cyfrą 0, następnie cyfrą arabską oznaczającą format, w innych drukach — cyfrą formatu, po której bez żadnego znaku następuje inwentarzowy numer bieżący, powtarzający się w każdym formacie.

## VI. WZROST ZBIORÓW.

Brak funduszków nie pozwalał na żadne zakupy w latach 1926—1929. W okresie tym nabytki pochodziły z d a r ó w: Ludwika Abramowicza, redaktora *Przeglądu Wileńskiego*, przekazującego Bibliotecę egzemplarze recenzyjne dzieł oraz egzemplarze wymienne czasopism, tudzież — od kilkunastu autorów, redakcyj i instytucyj wileńskich. Dopiero w r. 1929 K o m i t e t T. P. N. im. Wróblewskich — p o u z y s k a n i u k a p i t a ł u 100.000 zł., otrzymanego jako częściowy ekwiwalent za przekazanie Ministerstwu W. R. i O. P. do celów archiwalnych nieukończonego gmachu po Wróblewskim przy ul. Słowackiego — część odsetek zaczął przeznaczać na pomnażanie depozytu Towarzystwa, w dziale książek, rękopisów i muzealjów, wydając łącznie ok. 35.000 zł.

W p ł y w y b u d ż e t o w e również od r. 1930-go dopiero pozwalają na planowe uzupełnianie części państwowej Biblioteki: przedewszystkiem w dziale podstawowym ogólnym (encyklopedje, słowniki), w grupie Lithuanica-Vilniana, z zakresu literatury naukowej dotyczącej państw Europy Wschodniej, a wreszcie umożliwiona została prenumerata najniezbędniejszych czasopism bieżących i wydawnictw ciągłych. W r. 1930 asygnowano na zakupy i oprawę przeszło 10.000 zł., zaś ze zredukowanego budżetu r. 1931-go już tylko 2.000 zł.

Zarządzenie M-stwa W. R. i O. P., wydane 15 XII 1931 r. — na skutek inicjatywy Uniwersyteckiej Biblioteki Publicznej — otworło Bibliotecę Państw. im. Wróblewskich z dn. 1 stycznia 1932 r. nowe źródło wzbogacenia: t. zw. obowiązujący r e g j o n a l n y e g z e m p l a r z b i b l j o t e c z n y druków, ukazujących się na obszarze 4-eh województw północno-wschodnich — wileńskiego, nowogródzkiego, białostockiego i poleskiego. W ten sposób oficjalnie i formalnie został jeszcze dodatkowo podkreślony regionalny charakter naszej księżnicy.

Wzrost zbiorów w latach 1926—1931 obejmuje: książek 1557 dzieł w 1859 tomach, czasopism 1031 tomów, wydawnictw ciągłych

262 tomy, druków ulotnych 886, rękopisów 72, grafiki 185 obiektów, map 133, nut 8, muzealników 226. (W tem z kupna: książek 207 dz. 363 t., czasopism 69 t., wydawn. ciągłych 37 t., druków ulotnych 31, z grafiki 4; reszta przypada na dary i depozyt Komitetu).

W okresie tym, gdy cały prawie wysiłek finansowy Biblioteki skierowany był na uposażenie nowego gmachu w nowoczesne urządzenia magazynowe i inne, gdy pozatem z ogólnego budżetu B-ki były ponoszone wydatki personalne, zbiory mogły pomnażać się przeważnie prawie drogą darów osób i instytucyj zaprzyjaźnionych, a w szczególności przez pełne ofiarności stanowisko Komitetu T. P. N., wzbogacającego stale depozyt cennymi wilnianami i lithuanicami. Najcenniejszą jego nową częścią jest Muzeum Ikonograficzne Wileńskie, powstałe z dawnego zbioru L. Abramowicza (200 obiektów), części zbioru Wróblewskiego (16 sztuk), Wit. Sławińskiego i kilkunastu nowych nabytków, jak również bardzo powiększona przez zakupy Komitetu kolekcja masońska W. X. L. Powstała w ten sposób w Wilnie nowa muzealna placówka, do której należy również sala poświęcona pamięci Fundatora Wróblewskiego.

Poza wspomnianymi już kosztownymi zagranicznymi dziełami encyklopedycznymi, słownikowymi i bibliograficznymi, zakupionymi z funduszków Biblioteki, należy wymienić cenny zbiór starych afiszów Teatru Wileńskiego (31 sztuk), a przede wszystkim cenny, aczkolwiek bardzo przetrzebiony kilkutyśieczny księgozbiór tyszkiewiczowski, zakupiony wraz z gmachem (nie wliczony do podanego wyżej zestawienia).

## VII. UDOSTĘPNIANIE ZBIORÓW.

Za życia Fundatora zbiory jego były dostępne na miejscu tylko dla szczupłego grona uczonych i znajomych ze względu na lokal (prywatne mieszkanie) i brak personelu. Po objęciu zbiorów przez Państwo za zgodą Komitetu rozszerzono prawo i zakres korzystania przez udostępnienie zbiorów wszystkim, chcącym z nich korzystać, w czytelniach Uniwersyteckiej Biblioteki Publ., której dyrektorem był kierownik Biblioteki Wróblewskich. Stan ten trwał do 15 maja 1929 roku, a więc 3 lata, ogromnie wpłynął na naukowe spopularyzowanie i wykorzystanie zbiorów, zwiększając frekwencję 10-krotnie w porównaniu z rokiem 1925. Gdy z wiosną 1929 r. przystąpiono do prac meljoracyjnych, przygotowujących zbiory do przeprowadzki, przzerwano wypożyczanie do Uniw. Biblioteki Publicznej nowych obiektów, kontynuowano tylko prolongowanie

dawniej wypożyczonych. Po ukończonej przeprowadzce w r. 1931 nie można jeszcze było wznowić korzystania na miejscu — z powodu braku umebłowania czytelni — z bardzo nielicznymi wyjątkami.

Wypożyczanie w ciągu lat 1925—1931 sięgało następujących liczb:

	czytelników i dzieł	
1925 . . . . .	15	63
1926 . . . . .	110	492
1927 . . . . .	139	696
1928 . . . . .	133	898
1929 . . . . .	118	1068
1930 . . . . .	47	90
1931 . . . . .	5	31

W ogólnej ilości wydanych dzieł przypada połowa na druki, połowa na rękopisy i inne objekty. Ze zbiorów tych korzystały w większości wileńskie sfery uniwersyteckie. Coroczny przyrost czytelników (w ciągu 6-letnia 376 osób i instytucyj) przy ograniczonym sposobie korzystania dowodzi potrzeby tej nowej placówki bibliotecznej i miary zainteresowania nią. Wzmagalo się ono także dzięki uczestnictwu Biblioteki w wystawach, na które wypożyczała ok. 1000 eksponatów.

### VIII. SPRAWY ORGANIZACYJNE.

#### Personel.

Po śmierci Fundatora chwilową opiekę nad jego zbiorami powierzył Komitet adjunktowi Uniwersyteckiej Biblioteki Publ., Helenie Drège.

Z dniem 1 lutego 1926 r. został mianowany kierownikiem Biblioteki dr Stefan Rygiel i pełnił te obowiązki do 9 kwietnia 1932 r., początkowo jako równoczesny dyrektor Uniw. Biblioteki Publ. w Wilnie, a od 26 czerwca 1929 r. jako równoczesny dyrektor Biblioteki Uniwersyteckiej w Warszawie. Kierownictwo Biblioteki Państwowej im. Wróblewskich przejął od niego prof. nadzw. U. S. B. dr Erwin Koschmieder, b. bibliotekarz Biblioteki Uniw. w Wrocławiu.

W okresie 1 VII. — 17 XII. 1930 r. pełnił kontraktowo obowiązki zastępcy kierownika bibliotekarz Uniw. Biblioteki Publ. Mikołaj Dzikowski. Stałym bibliotekarzem naukowym jest H. Drège która 1 I. 1929 r. przeszła całkowicie na etat Biblioteki im. Wróblewskich.

Wreszcie od 1 X. 1931 r. honorowym kustoszem zbiorów muzealnych, którego staraniem i pracą zostały one zgromadzone, rozmieszczone i są nadal opracowywane, jest wiceprezes Komitetu Ludwik Abramowicz, zasługami swemi dla Biblioteki — pierwszy po Fundatorze.

Nadto pracuje w Bibliotece 5 średnich sił pomocniczych (Marja Obrubańska, Irena Filonowa, Stefan Wiśniewski, Wiera Karaffa-Korbut, Aleksander Smażeniewicz) oraz 5 funkcjonariuszy niższych.

#### Budżet.

W latach 1926 i 1927 Biblioteka pokrywała całkowicie swe wydatki z subsydjów, asygnowanych przez Ministerstwo W. R. i O. P. z § 8, obejmującego wydatki, związane z ogólnem kierownictwem bibliotek.

Dopiero na rok 1928/29 otrzymała własny budżet, z którego M-stwo asygnowało bezpośrednio (od 1 I. 1929) pobory pracowników, płatnych z zatwierdzonego etatu personalnego, Bibliotece zaś asygnowało sumy na wydatki rzeczowe i personalne pozaetatowe. Lata budżetowe 1928/29 i 1929/30 zaznaczyły się wyjątkową, jak na nasze stosunki biblioteczne, wysokością dotacji, uzyskanych zwłaszcza w latach 1929—1931 przez kierownika Biblioteki, m. in. dzięki współdziałaniu posłów i senatorów wileńskich, na skutek skierowanych do nich wszystkich memorjałów. Spadły one, niestety, przy wykonywaniu budżetów wskutek stopniowych redukcji w latach 1930/31 i 31/32, nie mówiąc już o r. 1932/33.

Wydatki Biblioteki wyniosły w poszczególnych latach: 1926—13.126 zł. 83 gr., 1927 — 11.039 zł. 32 gr., 1928 — 10.333 zł. 36 gr., 1929 — 25.653 zł. 47 gr., 1930 — 100.283 zł. 49 gr., 1931 — 31.910 zł. 36 gr.

Z ogółu tych kwot przypadło na wydatki rzeczowo-administracyjne (włącznie z przeprowadzką) ok. 65%, personalne pozaetatowe ok. 31%, naukowe (zakup książek i czasopism) ok. 4%.

Osobno wpływały sumy na opisane poprzednio roboty budowlane.

#### Organizacja wewnętrzna.

Po przeprowadzeniu podziału zbiorów w inwentarzach, katalogach i w naturze ukształtowały się następujące działy Biblioteki: ogólny Dział Książek oraz Dział Czasopism i Wydawnictw Ciągłych — mają ogólny Magazyn oraz Czytelnię (w stadium orga-

nizacji). Działy Specjalne: Cymelja, Rękopisy, Grafika, Kartografia, Sztuka — posiadają odrębne magazyny. Wreszcie Muzeum obejmuje: Ikonografię wileńską, Zbiór masonski, Salę poświęconą pamięci Fundatora, oraz inne objekty.

Wróblewski sporządził jeden katalog alfabetyczny wszelkiego typu druków ( $17 \times 11,5$  cm), a pozatem odrębne — dla rękopisów, rycin i fotografii. Dla alfabetu książek kontynuuje go się w tymże formacie i przechowuje w szafach z szufladkami, dla alfabetu czasopism oraz wydawnictw ciągłych sporządzono nowy katalog kartkowy wymiaru ( $16 \times 14$  cm.). Księgozbiór tysiackiewiczowski posiada narazie jeszcze swój dawny kartkowy katalog ( $17 \times 11,5$  cm). Dla okręgowego egzemplarza bibliotecznego zastosowano format kartek Uniwersyteckiej Biblioteki Publicznej ( $10,5 \times 13$  cm.), tworząc oddzielne regionalne katalogi druków i czasopism; pozatem działowo kataloguje się druki regionalne na kartkach formatu międzynarodowego ( $12,5 \times 7,5$  cm), tworząc w tym formacie zaczątek przyszłego nowego głównego katalogu alfabetycznego druków. Odrębne katalogi innych grup zbiorów pozostają w dawnej formie do czasu ich przerebienia. Inne katalogi rzeczowe są w projekcie.

Jako podstawa kontroli zbiorów służyły stare inwentarze uzupełnione w toku pracy meljoracyjnej nowemi czy poprawionemi szczegółami i zapisami oraz nowemi znakami sygnaturowemi. Nowe inwentarze druków oparte będą na numerze bieżącym. Załączono już inwentarz map.

### Ustrój zewnętrzny.

Biblioteka jest instytucją państwową, ale jedynym aktem prawnym (poza budżetem), stwierdzającym istnienie Biblioteki, jest znana nam umowa Ministerstwa W. R. i O. P. z Komitetem T. P. N. z dnia 1 II. 1926 r. Statutu własnego dotychczas nie otrzymała. Projekt dyr. Rygla z dnia 6 II. 1931 r., przedstawiony M-stwu, precyzuje charakter B-ki jako regionalnej, publicznej, prezencyjnej naukowej i zarazem specjalizującej się w kierunku kultury państw i narodów ościennych t. zw. Europy Wschodniej, t. j. Rosji, Ukrainy, Białorusi, Państw Bałtyckich i Rumunii. W M-stwie dotychczas studja nad tym projektem nie wyszły poza uzgadnianie go z Komitetem T. P. N. i opinjowanie przez Wydział Prawny.

W okresie tego prowizorium ustawowego B-ka podlegała we wszystkim początkowo Wydziałowi Bibliotek, a następnie podlega Wydziałowi Nauki i Szkół Wyższych Departamentu IV-go M-stwa W. R. i O. P., ciesząc się w ciągu całego okresu organizacyjnego niezmienną życzliwością i przychylnością Pana Naczelnika Stefana Dembego.

Stosunek do Komitetu T. P. N. im. Wróblewskich polega na warunkach umowy z 1 II. 1926 r., z których nie wszystkie mogły być dotychczas przez B-kę wykonane (m. in. nie sporządzono jeszcze całokształtu protokółów zdawczo-odbiorczych). Komitet z całą przychylnością i zrozumieniem traktuje prace i potrzeby B-ki, biorąc w nich czynny udział w rozmaitej formie, jak np.: w Komitecie budowlanym, w pracy nad zorganizowaniem Muzeum, dając do tego inicjatywę, środki pieniężne oraz pracę honorową wiceprezesa L. Abramowicza jako organizatora i kustosa zbiorów muzealnych; w darach, powiększających depozyt cennymi obiektami głównie z zakresu Vilniana-Lithuanica; w funduszach na drobne roboty remontowe w okresach niewpływania rat budżetowych. Poza tem wiceprezes Abramowicz bierze stale jak najwyższy udział w Bibliotece, utrwalając w ten sposób więzy między naszą instytucją a Komitetem.

Formalny stosunek B-ki do Komitetu polega na składaniu mu sprawozdań rocznych i na stałym informowaniu przez kierownika o najważniejszych wydarzeniach i projektach bieżących.

Instytut Naukowo-Badawczy Europy Wschodniej w Wilnie zawdzięcza Bibliotece możliwość rozpoczęcia swej działalności 15 II. 1930 r. w lokalu gościnnie mu udzielonym przez kierownika Biblioteki w wykończonej części jego gmachu. Lokal ten w miarę rozwoju Instytutu był stopniowo powiększany, aż doszedł ostatecznie do pomieszczenia zupełnie izolowanego, z oddzielną klatką schodową i wejściem z ulicy.

Ze strony Biblioteki już w połowie r. 1930 wyszła inicjatywa skojarzenia działalności naukowej obydwu instytucyj, chętnie podjęta przez ówczesnego dyrektora Instytutu, a obecnie Ministra W. R. i O. P. p. Jędrzejewicza. Przeprowadzone pertraktacje pomiędzy kierownikami oraz Ministerstwem dały w wyniku projekt umowy, obejmującej m. in. następujące ewentualne wzajemne zobowiązania: Biblioteka koordynuje swe prace w pomnażaniu zbiorów z zadaniami i potrzebami naukowymi Instytutu; personel naukowy i słuchacze Instytutu mają pierwszeństwo w korzystaniu z B-ki; Instytut przeznacza jakiś

procent swego budżetu rocznego na cele pomnażania B-ki, a także 25<sup>o</sup>/<sub>o</sub> egzemplarzy swych wydawnictw; B-ka zobowiązuje się do utrzymania zbiorów na należytych poziomach naukowym i technicznym; poza tem przewidziana była wzajemna reprezentacja i głos w organach administracyjnych obydwu instytucyj.

Rozwój charakteru i zakresu zbiorów w kooperacji z innymi instytucjami wileńskimi — jest naczelnem zadaniem bliskiej przyszłości, która winna ostatecznie ustalić, że Biblioteka im. Wróblewskich jako z urzędu i charakteru regionalna, z drugiej strony zamierzająca rozwijać się w zakresie kultury państw t. zw. Europy Wschodniej, a zarazem rozporządzająca starą medycyną i masonerją, — winna akcentować przede wszystkim te działy, odgraniczając ściśle swój zakres działania od innego zakresu pracy Biblioteki Uniwersyteckiej. Ustalenie stosownego porozumienia i podziału pracy między temi księżnicami jest, biorąc z każdego punktu widzenia, rzeczą konieczną i pilną. Należałoby również poddać dyskusji i kooperację z Towarzystwem Przyjaciół Nauk w Wilnie, specjalizującym się tak chlubnie również w zakresie zbiorów zabytkowych i historycznych.

My mamy nadzieję, że oczekiwany statut naszej Biblioteki, rychła umowa z Instytutem Europy Wschodniej i z Wil. Tow. Lekarskim oraz przychylny stanowisko Uniwersytetu Stefana Batorego i Uniwersyteckiej Biblioteki Publicznej, wreszcie stosowne i potrzebne zarządzenia ministerjalne — decydująco i w bliskiej przyszłości wpłyną na pomyślne zrealizowanie powyższych zagadnień i konkretnych zadań.

---